

OŠ Gorišnica



PROMETNO VARNOSTNI NAČRT

Vsebina

SPLOŠNO	3
Otroci v prometu	3
Nekaj povzetkov iz zakonodaje	4
ŠOLSKI OKOLIŠ OŠ GORIŠNICA	5
KAKO PRIHAJAJO UČENCI V ŠOLO.....	5
Učenci - pešci.....	5
Učenci - kolesarji	6
Učenci - vozniki koles z motorjem.....	6
Učenci, ki jih starši pripeljejo v šolo.....	6
Učenci - vozači	6
PRAVILA ZA UČENCE, KI SE VOZIJO S ŠOLSKIM AVTOBUSOM	7
ČAKANJE NA POSTAJALIŠČIH ŠOLSKEGA AVTOBUSA	7
OBNAŠANJE NA AVTOBUSU	7
NAČRT VARNIH ŠOLSKIH POTI OŠ GORIŠNICA	8
PROMETNE SITUACIJE NA POTI V ŠOLO ZA UČENCE OŠ GORIŠNICA	9
VOZNI RED ŠOLSKEGA AVTOBUSA	16
SKRB ZA PROMETNO VARNOST UČENCEV	18
ZAKLJUČNI DEL	19

SPLOŠNO

Otroci v prometu

Naši otroci se dnevno vključujejo v promet. Srečujejo se s prednostmi in hkrati tudi z nevarnostmi sodobnega prometa. Tja do desetega leta še ne znajo in ne zmorejo samostojno sodelovati v prometu. Pogosto pozabljamo na to, da otrokom majhnost ne omogoča, da bi imeli tak pregled čez dogajanje v prometu kot odrasli. Pri hoji in teku še niso dovolj spretni, predvsem pa imajo otroci težave v prometu zaradi postopnosti zaznavnega in spoznavnega razvoja. Ne smemo pozabiti, da otroci:

- nimajo tako širokega vidnega polja kot odrasli in zato kasneje vidijo vozila, ki prihajajo z leve ali desne;
- dobro slišijo, vendar ne vedo natančno, iz katere smeri slišijo vozilo;
- ne znajo dobro presojati hitrosti vozil in ocenjevati razdalj;
- ne razlikujejo dobro pojmov, (npr. levo, desno);
- ne zmorejo dolgotrajne koncentracije;
- njihova pozornost se hitro preusmerja na objekte, ki jih pritegnejo, in mimogrede jih kaj zmoti (hitro lahko pozabijo, ali so videli vozilo, ki se približuje);
- ne zmorejo posploševanj in uporabe splošnih pravil, kot je npr. pravilo, kako prečkamo cesto;
- zaradi razvoja mišljenja otroci pogosto mislijo, da jih voznik vidi, če oni sami vidijo avto, ki se približuje, vendar to velikokrat ni res, zato je ogrožena tudi njihova varnost.

Največ žrtev med otroki-pešci je v starosti od 4 do 7 let, ko še ne zmorejo vseh zahtev sodobnega prometa. Zato so jim potrebni pomoč, učenje, nasveti ter vodenje in nadzor odraslih. Zakon o varnosti cestnega prometa zato predpisuje, da otrok, mlajši od 7 let, ne sme samostojno sodelovati v prometu, ampak mora biti v spremstvu odrasle osebe.

S svojim obnašanjem in ravnanjem smo otroku vzor, zato vedno upoštevajmo prometne predpise in ravnajmo varno.

Vstop otroka v osnovno šolo je pomemben življenjski mejnik. V vrtcu in prvih razredih osnovne šole se otroci pripravljajo in usposablajo za samostojno sodelovanje v prometu, saj bodo kasneje večinoma sami hodili v šolo in se sami vračali iz nje. Seveda ta priprava ni dovolj. Otrokom mora pomagati vse okolje, tudi starši.

Nekaj povzetkov iz zakonodaje

Zakon o varnosti cestnega prometa določa, da:

- Smejo otroci v prometu samostojno sodelovati šele, ko so se starši, posvojitelji, skrbniki ali rejniki prepričali, da so otroci sposobni razumeti nevarnost v prometu ter da so seznanjeni s prometnimi razmerami na prometnih površinah, kjer se srečujejo s prometom;
- Na poti v vrtec, v prvi razred osnovne šole ter domov morajo imeti otroci spremstvo, pri čemer je spremljevalec lahko tudi otrok med 10. in 14. letom starosti, če to dovolijo starši ali skrbniki;
- Če otroci kršijo pravila (zakonske določbe) o varnosti cestnega prometa, policisti o tem lahko obvestijo njihove starše, posvojitelje ali skrbnike;
- Otroci morajo ponoči ali ob zmanjšani vidljivosti med hojo po cesti nositi na vidnem mestu na strani, ki je obrnjena proti vozišču, odsevnik, ki ne sme biti rdeče barve in katerega odsevna površina na vsaki strani meri najmanj 20 cm²;
- Učenci oziroma učenke prvega in drugega razreda osnovne šole morajo na poti v šolo in iz nje nositi poleg odsevnika iz prejšnjega odstavka tudi rumeno rutico, nameščeno okoli vratu;
- V primeru otrokove ali mladoletnikove kršitve predpisov o varnosti cestnega prometa, nastale kot posledica opustitve dolžne skrbi ali nadzorstva njegovih staršev, se z denarno kaznijo, ki je predpisana za storjeni prekršek, kaznujejo njegovi starši. Slednje predstavlja še razlog več, da starši ustrezno nadzorujejo vedenje svojih otrok v prometu, še zlasti pa, da jim ne dovolijo, dopustijo ali omogočijo rabe motornega vozila v nasprotju s predpisi o varnosti cestnega prometa;
- Do 6. leta lahko otrok vozi kolo le na pešpoti ali v območju umirjenega prometa. Otrok od 6. do 8. leta starosti ter otrok do 14. leta, ki nima opravljenega kolesarskega izpita, lahko v cestnem prometu vozi kolo le v spremstvu polnoletne osebe. Pravico samostojne vožnje kolesa v cestnem prometu ima otrok, star najmanj 8 let, ki ima pri sebi kolesarsko izkaznico (ki jo dobi po opravljenem kolesarskem izpitu v osnovni šoli), ter oseba, starejša od 14 let;
- Kolo s pomožnim motorjem lahko v cestnem prometu vozi otrok od 12. do 14. leta starosti, ki ima pri sebi kolesarsko izkaznico, ter oseba, starejša od 14 let.
- Otroci, mlajši od 14 let, ki vozijo kolo oziroma kolo s pomožnim motorjem, morajo imeti med vožnjo na glavi pripeto kolesarsko zaščitno čelado;
- Otroci do 12. leta starosti lahko sedijo le na zadnjih sedežih. Z varnostnimi pasovi morajo biti med vožnjo pripeti voznik in potniki na vseh sedežih, kjer so vgrajeni varnostni pasovi (izjema so osebe, ki z zdravniškim spričevalom dokažejo, da varnostnega pasu ne morejo uporabljati).

ŠOLSKI OKOLIŠ OŠ GORIŠNICA

V šolski okoliš Osnovne šole Gorišnica spadajo vasi:

- Gorišnica
- Moškanjci
- Zamušani
- Formin
- Placerovci
- Gajevci
- Mala vas
- Muretinci
- Zagojiči
- Cunkovci
- Tivolci

KAKO PRIHAJAJO UČENCI V ŠOLO

Učenci naše šole prihajajo v šolo:

- peš
- pripeljejo jih starši
- s kolesom
- s kolesom z motorjem
- s šolskim avtobusom

Učenci - pešci

Vsi pešci morajo po cestah vedno hoditi ob levem robu cestišča. Če ni pločnika ali posebej za pešce označene površine, morajo pešci hoditi ob robu vozišča. Hodijo naj eden za drugim ali največ po dva pešca vzporedno. Med hojo naj se ne prerivajo, lovijo, kepajo Posebej morajo paziti, da nenadoma ne skočijo proti sredini cestišča. S svojim obnašanjem morajo čim manj ovirati promet.

V primeru ovir (avtomobilov, tovornjakov, traktorjev ali drugih predmetov) ob robu vozišča se morajo pešci najprej prepričati, če je cesta (vozišče) prazna. Šele zatem naj čim hitreje obidejo vozilo ali drugo oviro na poti. Učenci naj za hojo v šolo uporabljajo (kadar imajo več možnosti) čim manj prometne ceste. Pred prečkanjem ceste naj vedno najprej pazljivo pogledajo levo in desno. Ceste naj ne prečkajo na mestih, kjer je vidljivost slaba, na primer v ovinkih, prav tako ne v križiščih ali na zoženih delih cestišča, ker tam s svojim zadrževanjem ovirajo promet. Čez cesto naj hodijo na prehodu za pešce pred šolo. Kljub prehodu naj pred prečkanjem ceste pogledajo levo in desno. Da nameravajo prečkati cesto, lahko pokažejo tudi z dvignjeno roko.

Glede na to, da so vsi učenci v določenih primerih tudi pešci, se učitelji razredniki z učenci večkrat pogovorijo o varni hoji po cesti in o prometnih predpisih. Posebno je tak pogovor potreben ob začetku šolskega leta. Posebno mlajše učence je potrebno vsakodnevno opozarjati na varno hojo v šolo in domov. Takoj ob začetku šolskega leta spoznajo načrt varnih poti v šolo.

Učenci - kolesarji

Za vse učence je poskrbljeno, da lahko v 5. razredu opravljajo kolesarski izpit, kar je pogoj, da se lahko učenec pripelje s kolesom v šolo. Kolesarji morajo obvezno uporabljati varnostne čelade, ki jih med poukom spravijo v garderobnih omaricah. Kolesa, s katerimi se vozijo, morajo biti tehnično brezhibno opremljena. Učenci, ki v šolo kolesarijo, naj vozijo po čim varnejših (manj prometnih) cestah. Upoštevajo naj prometne predpise.

Učenci - vozniki koles z motorjem

Vsem učencem odsvetujemo, da prihajajo v šolo s kolesi z motorjem.

V vsakem primeru morajo imeti učenci, ki se vozijo s kolesi z motorjem, ustrezen vozniški izpit. Imeti morajo čelado in ustrezno opremljeno vozilo. Upoštevati morajo prometne predpise in biti posebno previdni zaradi velikega števila učencev v okolici šole.

Učenci, ki jih starši pripeljejo v šolo

Veliko število učencev starši pripeljejo v šolo s svojimi avtomobili. Učenci morajo biti pripeti z varnostnim pasom. Pri parkiranju in izstopanju otrok iz avtomobila morajo upoštevati prometne predpise in pravila, paziti na pravilno parkiranje, na cestnih površinah šole se zadrževati čim krajši čas, paziti, da ne zaparkirajo dovoznih in interventnih poti.

Starši morajo biti s svojim ravnanjem v prometu zgled svojim otrokom.

Učenci - vozači

Učenci, ki se vozijo s šolskimi avtobusi, so učenci od drugega do devetega razreda. Razredniki učence večkrat opozorijo na obnašanje na avtobusu. Učenci, ki se vozijo s šolskim avtobusom, morajo upoštevati pravila obnašanja in skupaj s starši podpišejo izjavo, da so s pravili seznanjeni.

PRAVILA ZA UČENCE, KI SE VOZIJO S ŠOLSKIM AVTOBUSOM

Letno avtobusno vozovnico morate imeti pri sebi med vsako vožnjo s šolskim avtobusom (v primeru nesreče je to dokaz, da ste bili na avtobusu, istočasno pa ste z njo zavarovani). Da bo čakanje na postajališčih šolskega avtobusa in vožnja z avtobusom čim bolj varna, moramo upoštevati naslednja navodila:

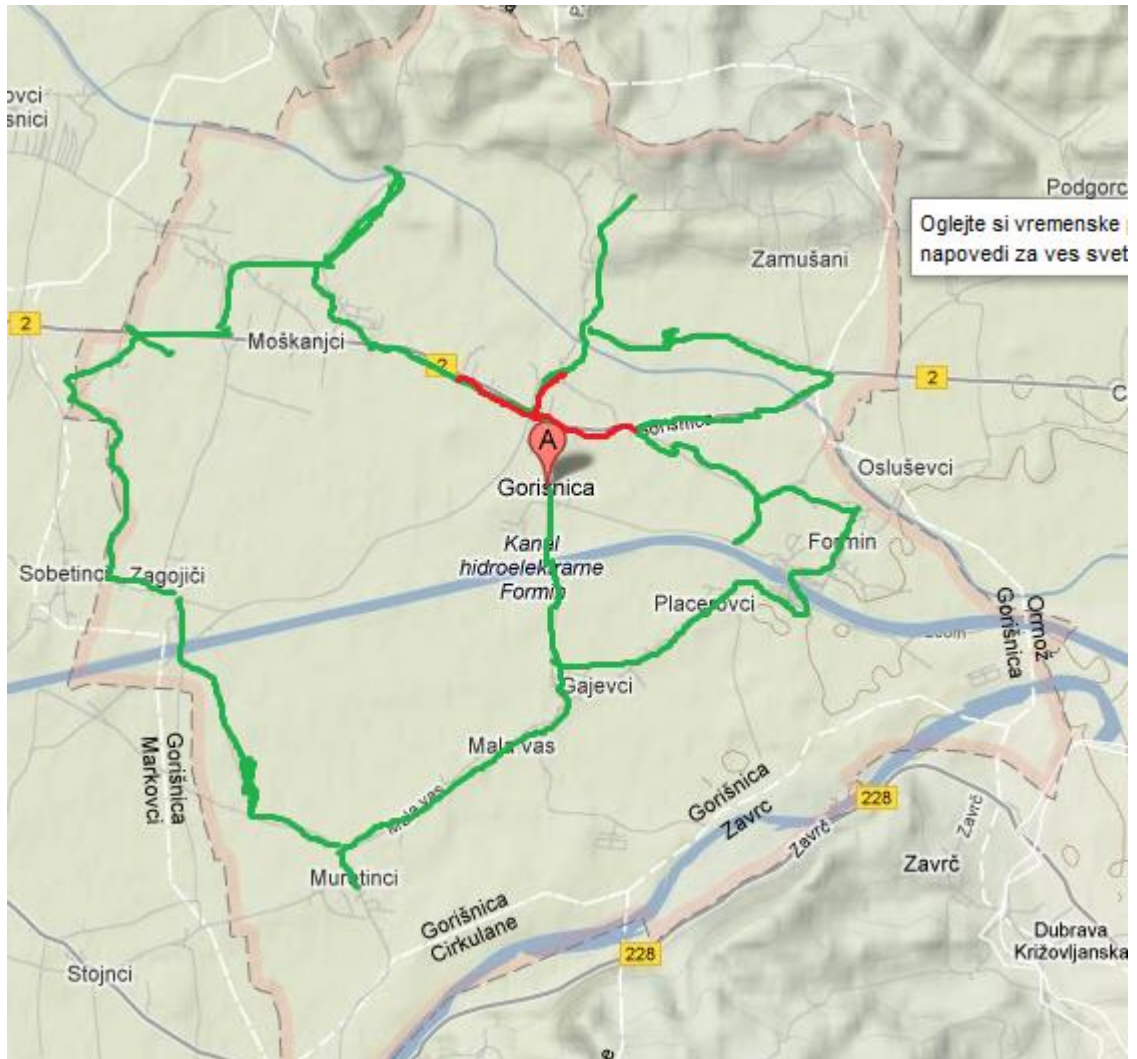
ČAKANJE NA POSTAJALIŠČIH ŠOLSKEGA AVTOBUSA

- Skupaj s starši izberite najvarnejšo pot na postajališče.
- Na avtobusno postajališče pridete vsaj 5 minut pred prihodom avtobusa.
- Ko pripelje avtobus počakajte, da se avtobus ustavi, da voznik odpre vrata in vam dovoli vstop.
- Pred vstopanjem na avtobus se postavite v kolono, saj boste tako omogočili varnejši vstop na avtobus.
- Paziti morate, da vam vrata avtobusa ne bi priprla ohlapnih oblačil, naramnic šolskih torb ...
- Na postajališčih, kjer ni pločnika, morate po izstopanju iz avtobusa počakati, da avtobus odpelje in šele nato nadaljujete svojo pot.
- Če avtobus stoji na postajališču in želite prečkati cesto na mestu, kjer ni pločnika, morate cesto vedno prečkati pred avtobusom. Ustavite se pred robom avtobusa in se s pogledom levo-desno-levo prepričate, da je prečkanje varno.

OBNAŠANJE NA AVTOBUSU

1. Upoštevamo voznikova navodila.
2. Vozniku smo, na njegovo željo, dolžni pokazati letno avtobusno karto.
3. Med vožnjo smo pripeti z varnostnim pasom.
4. Na sedežu smo vedno obrnjeni v smeri vožnje.
5. Med vožnjo ne motimo voznika.
6. Na avtobusu nismo glasni.
7. Skozi odprto okno se ne sklanjamo, ne iztegujemo rok in ne mečemo smeti.
8. Na avtobusu se ne prerivamo.
9. Med vožnjo ne uživamo hrane in pijače.

NAČRT VARNIH ŠOLSKIH POTI OŠ GORIŠNICA



varne poti
nevarne poti

PROMETNE SITUACIJE NA POTI V ŠOLO ZA UČENCE OŠ GORIŠNICA

V naši občini je zelo dobro poskrbljeno za avtobusni prevoz otrok, saj šolski avtobus vozi po vseh vaseh po vsaki šolski uri. Učenci iz Gorišnice pa morajo domov peš, zato so bolj izpostavljeni nevarnostim na cesti. Po mlajše učence prihajajo starši ali pa šolo zapuščajo v spremstvu starejših učencev.



Glavno prometno križišče pri vходу v Osnovno šolo Gorišnica s prehodom za pešce, po katerem učenci lahko pridejo do šolskega dvorišča, je prometno dobro urejeno. Pred pričetkom pouka ga prečka dosti šolarjev, gnečo pa povzročajo tudi starši, ki pripeljejo otroke do šole, zato je to ena izmed kritičnih točk.



Avtobusno postajališče šolskega avtobusa pred osnovno šolo Gorišnica je označeno s talnimi označbami in ni pokrito.



Glavno prometno križišče s prehodom za pešce iz glavne ceste in lokalne ceste, kjer skozi križišče pelje večina šolskih avtobusov. To križišče je zelo prometno, zato morajo biti vsi udeleženci v prometu zelo previdni.



Pokrito postajališče šolskega avtobusa v naselju Moškanci pri kapeli, je označeno z ustrezno prometno signalizacijo. Postajališče ima urejen prostora za čakanje, z odstavnim pasom. Do postajališča vodi hodnik za pešce.



Pokrito postajališče šolskega avtobusa v naselju Moškanci pri igrišču je označeno z ustrezno prometno signalizacijo. Postajališče ima urejen prostor za čakanje, z odstavnim pasom. Do postajališča vodi hodnik za pešce.



Pokrito postajališče avtobusa v naselju Tibolci pri Valenku ni označeno z ustrezno prometno signalizacijo. Postajališče ima urejen prostor za čakanje, z odstavnim pasom. Hoja po cesti je posebej nevarna zaradi hitrosti vozil, manjkajočih pločnik.



Pokrito postajališče avtobusa v naselju Zamušani pri nadvozu ceste čez železniško progo je označeno z ustrežno prometno signalizacijo. Postajališče ima urejen prostor za čakanje, z odstavnim pasom. Hoja po cesti je posebej nevarna zaradi hitrosti vozil, bližine križišča in manjkajočega pločnika.



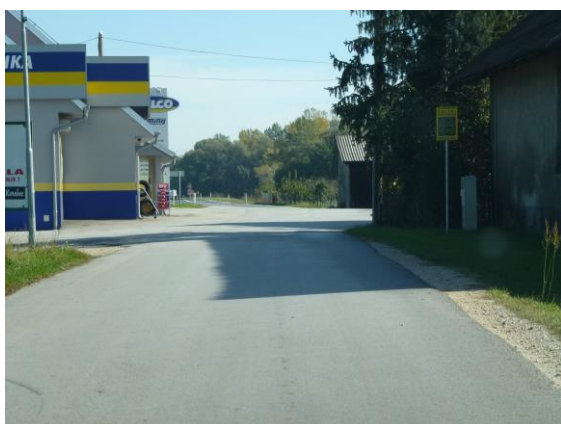
Nepokrito postajališče šolskega avtobusa v Zamušanih pri hiši 21c, na lokalni cesti. Postajališče je označeno z vertikalno oziroma talno signalizacijo, ima urejen prostor za čakanje. Hoja po cesti je lahko nevarna zaradi manjkajočih pločnikov.



Nepokrito postajališče šolskega avtobusa v Zamušanih pri hiši 34 (stara trgovina), na lokalni cesti. Postajališče je označeno z vertikalno signalizacijo, ima urejen prostor za čakanje. Hoja po cesti je lahko nevarna zaradi manjkajočih pločnikov in bližine križišča.



Nepokrito postajališče šolskega avtobusa v Zamušanih pri hiši 49 (pri Pintariču), v križišču lokalnih cest, slabo pregledno, ni urejenih pločnikov in prehodov čez vozišče.



Nepokrito postajališče šolskega avtobusa v Zamušanih pri hiši 3 (Guma bar), na lokalni cesti. Postajališče je označeno z vertikalno signalizacijo, nima urejenega prostora za čakanje. Hoja po cesti je lahko nevarna zaradi manjkajočih pločnikov in bližine križišča glavne ceste.



Pokrito postajališče avtobusa v naselju Formin pri gasilskem domu je označeno z ustrezno prometno signalizacijo. Postajališče ima urejen prostor za čakanje, z odstavnim pasom. Hoja po cesti je posebej nevarna zaradi hitrosti vozil, bližine križišča in manjkajočega pločnika.



Pokrito postajališče šolskega avtobusa v Forminu pri hiši 10b. Postajališče je označeno z vertikalno signalizacijo, ima urejen prostor za čakanje. Hoja po cesti je lahko nevarna zaradi manjkajočih pločnikov.



Nepokrito postajališče šolskega avtobusa v Gajevcih pri mlekarni. Postajališče je označeno s vertikalno signalizacijo, ima urejene prostor za čakanje. Hoja po cesti je lahko nevarna zaradi manjkajočih pločnikov in bližine križišča.



Nepokrito postajališče šolskega avtobusa v Mali vasi pri odcepu za ribnik tünf. Postajališče je označeno z vertikalno signalizacijo, nima urejenega prostora za čakanje. Hoja po cesti je lahko nevarna zaradi manjkajočih pločnikov, bližine križišča in ovinka.



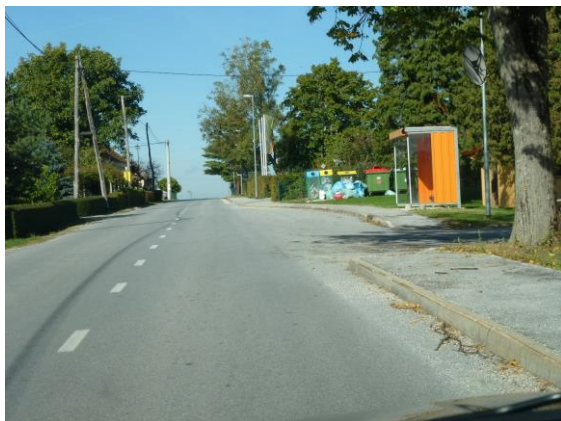
Nepokrito postajališče šolskega avtobusa v Mali vasi pri gasilskem domu. Postajališče je označeno z vertikalno in talno signalizacijo, ima urejen prostor za čakanje. Hoja po cesti je lahko nevarna zaradi manjkajočih pločnikov in bližine ovinka.



Nepokrito postajališče šolskega avtobusa v Mali vasi pri hiši 3. Postajališče je označeno z vertikalno in talno signalizacijo, ima urejen prostor za čakanje. Hoja po cesti je lahko nevarna zaradi manjkajočih pločnikov.



Nepokrito postajališče šolskega avtobusa v Muretincih pri starem gasilskem domu. Postajališče je označeno z vertikalno signalizacijo, ima urejen prostor za čakanje. Hoja po cesti je lahko nevarna zaradi manjkajočih pločnikov.



Pokrito postajališče šolskega avtobusa v naselju Muretinci pri gasilnem domu je označeno z ustrežno prometno signalizacijo. Postajališče ima urejen prostor za čakanje, z odstavnim pasom. Do postajališča vodi hodnik za pešce.



Nepokrito postajališče šolskega avtobusa v Zagojičih pri gasilskem domu. Postajališče je označeno z vertikalno signalizacijo, nima urejenega prostora za čakanje. Hoja po cesti je lahko nevarna zaradi manjkajočih pločnikov.



Nepokrito postajališče šolskega avtobusa v Cunkovcih pri igrišču. Postajališče je označeno z vertikalno signalizacijo, nima urejenega prostora za čakanje. Hoja po cesti je lahko nevarna zaradi manjkajočih pločnikov.

VOZNI RED ŠOLSKEGA AVTOBUSA

SPREMEMBE VELJAJO OD 11. 10. 2012 do PREKLICA!

PREVOZ UČENCEV V ŠOLO – ZJUTRAJ

1. vožnja:

6.20 – ZAMUŠANI; 6.25 – MOŠKANJCI (jama); 6.30 – TIBOLCI – 1. postaja;
6.32 – TIBOLCI – 2. postaja; 6.35 – MOŠKANJCI – kapela; 6.37 – CUNKOVCI;
6.40 – ZAGOJČI; 6.45 – MURETINCI – 1. postaja; 6.46 – MURETINCI – 2. postaja;
6.47 – MURETINCI – 3. postaja; 6.48 – MALA VAS;
6.49 – MALA VAS – transformator; 6.51 – GAJEVCI; 6.53 – PLACEROVCI;
6.55 – FORMIN – 1. postaja; 6.57 – FORMIN – 2. postaja; 7.05 – OŠ GORIŠNICA

2. vožnja:

7.05 – OŠ GORIŠNICA; 7.10 – ZAMUŠANI – Pintarič;
7.11- ZAMUŠANI – železniška- 1. postaja; 7.12 – ZAMUŠANI – Hergula-2. postaja; 7.13 –
ZAMUŠANI – križišče- 3. postaja; 7.14 – ZAMUŠANI – križišče -4. postaja;
7.15 – ZAMUŠANI – guma; 7.20 – OŠ GORIŠNICA

3. vožnja:

7.22 – OŠ GORIŠNICA; 7.25 – MOŠKANJCI – jama; 7.30 – TIBOLCI – 1. postaja;
7.32 - TIBOLCI – 2. postaja; 7.35 – MOŠKANJCI – kapela; 7.37 – CUNKOVCI;
7.40 – ZAGOJČI; 7.45 – MURETINCI – 1. postaja; 7.46 – MURETINCI – 2. postaja;
7.47 – MURETINCI – 3. postaja; 7.48 – MALA VAS;
7.50 – MALA VAS – transformator; 7.55 – OŠ GORIŠNICA

4. vožnja:

7.57 – OŠ GORIŠNICA; 8.00 – ZAMUŠANI – Pintarič;
8.01 – ZAMUŠANI – železniška postaja; 8.02 – ZAMUŠANI – Hergula;
8.03 ZAMUŠANI – križišče 1; 8.05 – ZAMUŠANI – križišče 2;
8.07 – ZAMUŠANI – guma; 8.10 – FORMIN – 1. postaja;
8.12 – FORMIN – gasilski dom; 8.13 – PLACEROVCI; 8.15 – GAJEVCI;
8.20 – OŠ GORIŠNICA

SPREMEMBE VELJAJO od 11. 10. 2012 do PREKLICA!

ODVOZ UČENCEV IZPRED ŠOLE – POPOLDAN

1. vožnja:

12.20 – OŠ GORIŠNICA; 12.25 – FORMIN; 12.30 – PLACEROVCI;
12.35 – GAJEVCI; 12.40 – MALA VAS; 12.45 – MURETINCI; 12.50 – ZAGOJIČI; 12.55 –
CUNKOVCI; 13.00 MOŠKANJCI; 13.05 – TIBOLCI;
13.10 – ZAMUŠANI; 13.15 – OŠ GORIŠNICA

2. vožnja:

13.20 – OŠ GORIŠNICA; 13.25 – FORMIN; 13.30 – PLACEROVCI;
13.35 – GAJEVCI; 13.40 – MALA VAS; 13.45 – MURETINCI; 13.50 – ZAGOJIČI;
13.55 – CUNKOVCI; 14.00 – MOŠKANJCI; 14.05 – TIBOLCI;
14.10 – ZAMUŠANI; 14.15 – OŠ GORIŠNICA

3. vožnja (PRIDE V POŠTEV SAMO V PRIMERU, DA BI BILO OB 13.20 PREVELIKO ŠTEVILO OTROK ZA 1 ODVOZ. V TEM PRIMERU UČENCI iz vasi: ZAMUŠANI, FORMIN, PLACEROVCI, GAJEVCI počakajo na odvoz ob 13.50. Ob 13.20 se odpeljejo učenci iz vasi: MALA VAS, MURETINCI, ZAGOJIČI, CUNKOVCI, MOŠKANJCI, TIBOLCI.)

13.50 – OŠ GORIŠNICA; 13.57 – ZAMUŠANI – Pintarič;
14.00 – ZAMUŠANI – križišče 1; 14.05 – ZAMUŠANI – križišče 2;
14.07 – ZAMUŠANI – guma; 14.10 – FORMIN; 14.12 – PLACEROVCI;
14.15 – GAJEVCI; 14.17 – OŠ GORIŠNICA

4. vožnja:

14.20 – OŠ GORIŠNICA; 14.25 – FORMIN; 14.30 – PLACEROVCI;
14.35 – GAJEVCI; 14.40 – MALA VAS; 14.45 – MURETINCI; 14.50 – ZAGOJIČI; 14.55 –
CUNKOVCI; 15.00 – MOŠKANJCI; 15.05 – TIBOLCI; 15.10 – ZAMUŠANI;
15.15 – OŠ GORIŠNICA

5. vožnja:

15.15 – OŠ GORIŠNICA; 15.20 – FORMIN; 15.22 – PLACEROVCI;
15.23 – GAJEVCI; 15.25 – MALA VAS; 15.30 – MURETINCI; 15.35 – ZAGOJIČI; 15.40 –
CUNKOVCI; 15.43 – MOŠKANJCI; 15.46 – TIBOLCI - 1. postaja;
15.50 – TIBOLCI – 2. postaja; 15.53 – MOŠKANJCI – jama;
15.57 – ZAMUŠANI – križišče 2; 16.02 – ZAMUŠANI – križišče 1;
16.07 – ZAMUŠANI – Pintarič; 16. 10 – ZAMUŠANI - garaža

SKRB ZA PROMETNO VARNOST UČENCEV

Za prometno varnost učencev so dolžni skrbeti starši, učitelji, policisti, učenci pa so dolžni ravnati v skladu s pravili.

Prometna vzgoja mora postati sestavni del vzgoje pri vseh predmetih, pa tudi sestavni del priprav na ekskurzije, športne dneve in učne pohode.

Vzgojo za varno udeležbo učencev v prometu posreduje šola učencem v različnih oblikah:

Na začetku šolskega leta mlajši učenci dobijo rumene rutice in kresničke za večjo razpoznavnost in vidljivost v slabšem vremenu.

Prvi šolski teden je okrepljen policijski nadzor prometa pri šoli.

Mlajše učence obišče policist. Pouči jih o varni hoji v šolo in o nesrečah, ki so posledica neupoštevanja prometnih predpisov.

Učence natančno seznanimo s prometno varnostnim načrtom in varnimi potmi v šolo.

Na razrednih urah učence seznanimo:

- s pomenom varnostne opreme,
- dobro vidna obleka in obutev, svetlobne nalepke, narokavni odsevni trakovi, mačja očesa na šolskih torbicah, rumene rutice za učence prvega in drugega razreda,
- s pravilno opremo koles, s kolesarskimi čeladami in kolesarskimi izpiti,
- s kulturnim vedenjem in etiko v prometu (hoja po pločnikih oz. po levi strani ceste v smeri hoje, kjer ni pločnikov, prečkanje na prehodih in izven prehodov ...),
- v tednu prometne varnosti učenci razredne stopnje rišejo risbe na temo prometa, varnosti/nevarnosti ali z uporabo drugih učnih metod obravnavajo prometno varnost,
- učenci petih razredov podrobneje obravnavajo prometne predpise v okviru priprav na kolesarski izpit. Kolesarski izpit vsebuje tudi spretnostno vožnjo in vožnjo po prometnih površinah,
- Vsako leto avtošola razpiše tečaj cestnoprometnih predpisov za opravljanje izpita za motorno kolo (A- kategorija). Tečaj izvedejo v šoli,
- občinsko tekmovanje Kaj veš o prometu je dodatna vzpodbuda učencem za učenje prometnih pravil, razvijanje spretnosti in pravilne vožnje v prometu,
- policist - vodja policijskega okoliša enkrat mesečno izvaja pogovorno uro z učenci,
- učence vozače in učence na ekskurzijah navajamo na primerno ravnanje v avtobusu in na upoštevanje prometnih predpisov,
- sodelujemo z institucijami, ki urejajo prometno varnost, in se udeležujemo njihovih akcij.

ZAKLJUČNI DEL

S prometno-varnostnim načrtom morajo biti seznanjeni vsi učenci šole. O njem naj razpravljajo učenci v skupnosti učencev šole, pri urah oddelčne skupnosti in pri ostalih oblikah dela.

Za učence prvega triletja je obvezen ogled varnih šolskih poti in dovoljenih prehodov.

Pri izvajanju prometno varnostnega načrta sodelujejo vsi strokovni delavci šole, starši in zunanji dejavniki, ki skrbijo za prometno varnost in vzgojo udeležencev v cestnem prometu.

Predloge in pripombe, ki bi kakorkoli izboljšali prometno varnost učencev, sporočite vodstvu šole.

S prometno varnostnim načrtom so seznanjeni:

- vsi strokovni delavci
- vsi učenci na razrednih urah
- vsi starši na roditeljskih sestankih
- policijska postaja Gorišnica.